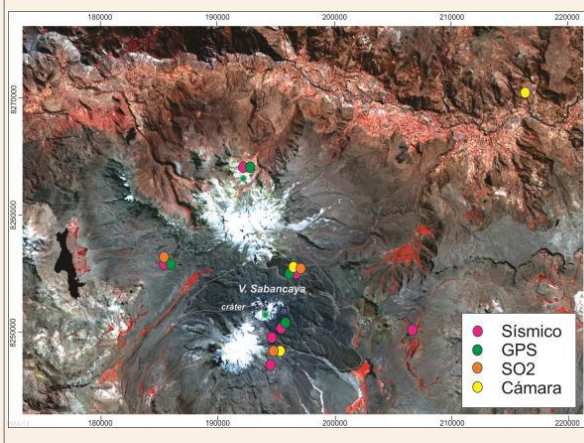


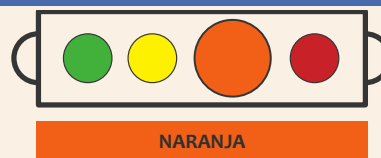
IMAGEN DE MONITOREO VISUAL EN TIEMPO REAL



RED DE MONITOREO EN TIEMPO REAL



NIVEL DE ALERTA



CONCLUSIONES

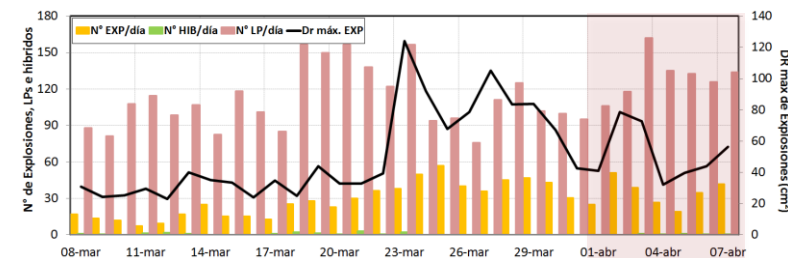
- Se registró un promedio de 34 EXP/día. Continúa predominando la actividad asociada al movimiento de fluidos (Largo Periodo). Por otro lado, los sismos asociados al ascenso de magma (Híbridos) se mantienen muy bajos en número y energía.
- Las columnas eruptivas de gases y cenizas llegaron hasta una altura máxima aproximada de 3200 m sobre el cráter el 06 de abril. La dispersión de este material se produjo en un radio aprox. de 20 km, principalmente en dirección sureste y suroeste.
- El flujo del gas volcánico (SO₂) registró el 05 de abril, un valor máximo de 4200 toneladas/día, valor considerado como grande.
- La estación de deformación GNSS-SBSE, se han registrado un proceso de deflación y desplazamiento horizontal.
- Se registraron 6 anomalías térmicas de acuerdo al sistema MIROVA, con valores entre 1 y 51 MW de VRP (Potencia Volcánica Irradiada).

La actividad eruptiva mantiene niveles moderados. No se esperan cambios significativos en los siguientes días.

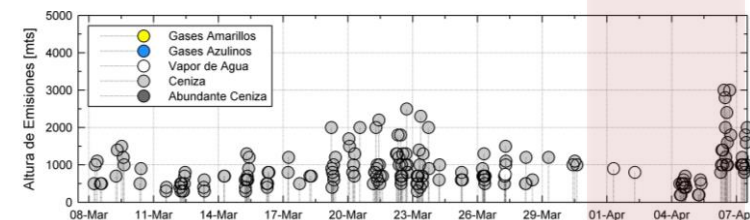
RECOMENDACIONES

- Informarse permanentemente mediante los reportes emitidos conjuntamente por INGEMMET e IGP.
- No acercarse a un radio menor de 12 km del cráter.
- En caso de caída de ceniza, cubrirse la nariz y boca con paños húmedos o mascarillas.
- Limpiarse los ojos y refrescarse la garganta con abundante agua pura.
- Mantener cerradas las puertas y ventanas de las viviendas.
- Implementar acciones de prevención y mitigación ante un incremento de la actividad volcánica.

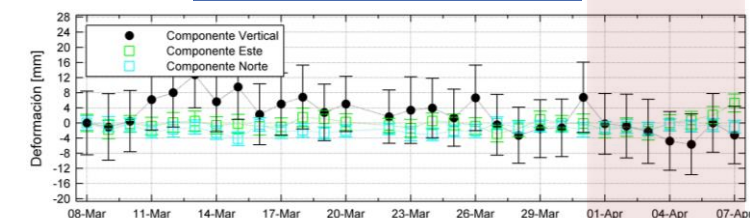
ACTIVIDAD SÍSMICA



ALTURA EMISIONES



DEFORMACIÓN



EMISIÓN DE SO₂

