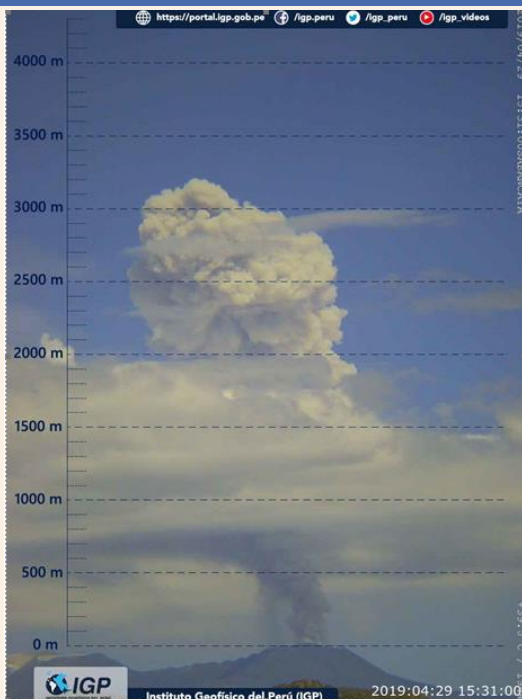
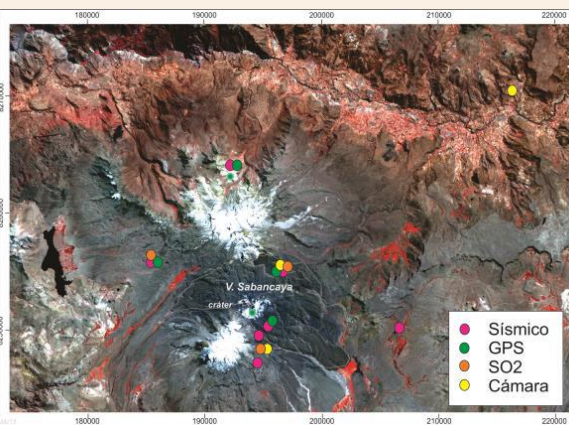


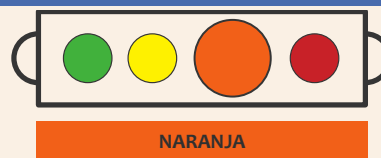
## IMAGEN DE MONITOREO VISUAL EN TIEMPO REAL



## RED DE MONITOREO EN TIEMPO REAL



## NIVEL DE ALERTA



## CONCLUSIONES

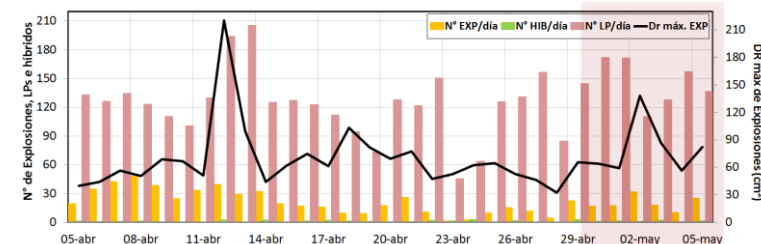
- Se registró un promedio de 20 EXP/día. Continúa predominando la actividad asociada al movimiento de fluidos (Largo Periodo). Por otro lado, los sismos asociados al ascenso de magma (Híbridos) se mantienen muy bajos en número y energía.
- Las columnas eruptivas de gases y cenizas llegaron hasta una altura máxima aproximada de 3100 m sobre el cráter. La dispersión de este material se produjo en un radio aprox. de 20 km, principalmente en dirección este, noreste y sureste.
- El flujo del gas volcánico ( $SO_2$ ) registró el 2 de mayo un valor máximo de 6230 toneladas/día, valor considerado como grande.
- La estación de deformación GNSS-SBSE ha detectado un ligero incremento de deformación asociado a un aparente proceso de inflación del volcán.

*La actividad eruptiva mantiene niveles moderados. No se descarta la ocurrencia de explosiones y/o emisiones de mayor magnitud en los siguientes días.*

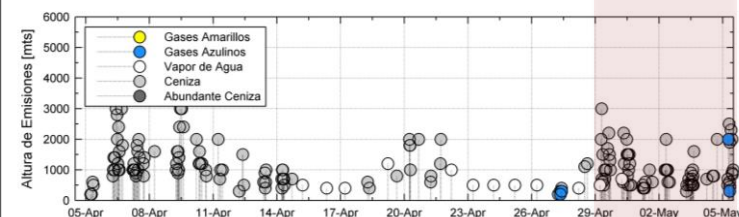
## RECOMENDACIONES

- Informarse permanentemente mediante los reportes emitidos conjuntamente por INGEMMET e IGP.
- No acercarse a un radio menor de 12 km del cráter.
- En caso de caída de ceniza, cubrirse la nariz y boca con paños húmedos o mascarillas.
- Limpiarse los ojos y refrescarse la garganta con abundante agua pura.
- Mantener cerradas las puertas y ventanas de las viviendas.
- Implementar acciones de prevención y mitigación ante un incremento de la actividad volcánica.

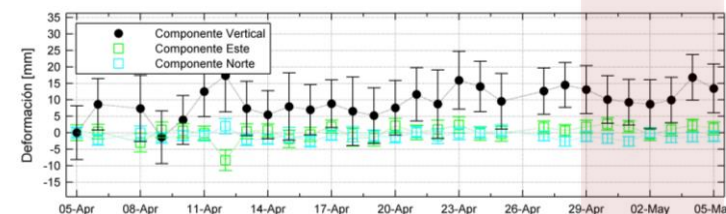
## ACTIVIDAD SÍSMICA



## ALTURA EMISIONES



## DEFORMACIÓN



## EMISIÓN DE $SO_2$

