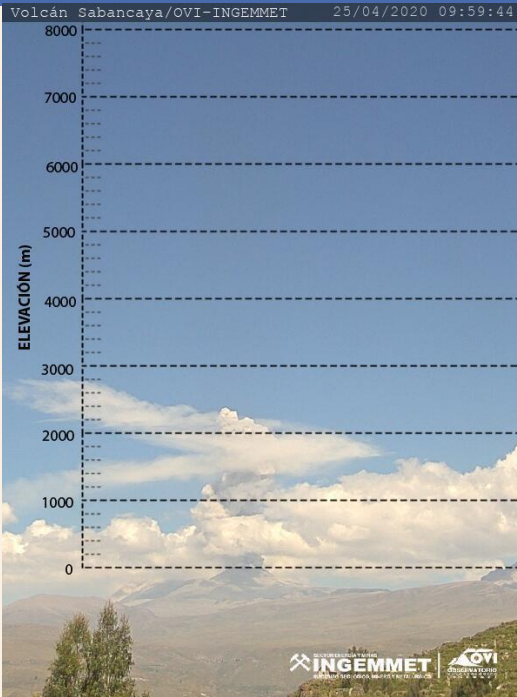
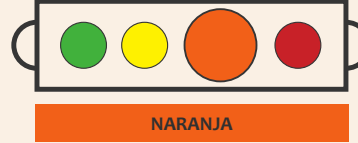


IMAGEN DE MONITOREO



NIVEL DE ALERTA



CONCLUSIONES

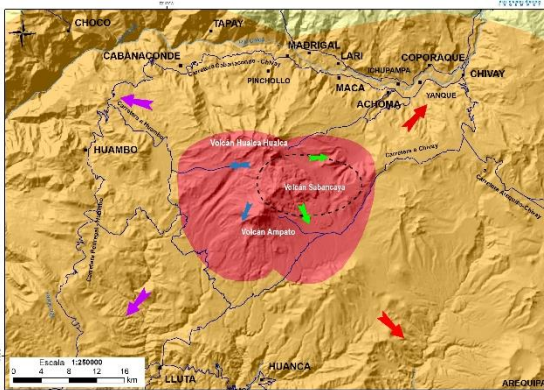
- Se registró un promedio de 13 explosiones/día y sismos asociados al fracturamiento interno (VT) entre 7 y 9 km al norte y noreste del cráter.
- Las columnas eruptivas de gases y cenizas alcanzaron los 2200 metros sobre el cráter. La dispersión de este material se produjo en un radio aproximado de 30 km, en dirección: sureste y sur principalmente.
- La deformación en el volcán evidencia una inflación máxima durante la semana $\sim 10 \pm 4$ mm al sureste del volcán. La fuente de presión profunda, bajo el Hualca Hualca, evidencia inflación desde el 21.
- El flujo del gas volcánico (SO_2), registró el 25 de abril, fue de un valor máximo de 2200 toneladas/día, valor considerado como grande.

Erupción con explosiones moderadas, presencia de domo, emisiones de gases magmáticos, vapor de agua y ceniza.

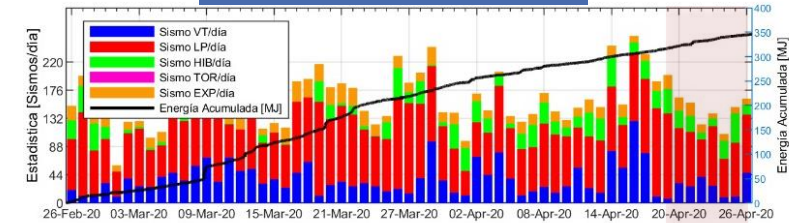
RECOMENDACIONES

- Mantener el nivel de alerta de actividad en Naranja.
- Informarse permanentemente de la situación del volcán.
- No acercarse a un radio menor de 12 km del cráter.
- En caso de caída de ceniza, cubrirse la nariz y boca con paños húmedos o mascarillas.
- Limpiarse los ojos y refrescarse la garganta con abundante agua pura.
- Mantener cerradas las puertas y ventanas de las viviendas.
- Implementar acciones de prevención y mitigación ante un incremento de la actividad volcánica.

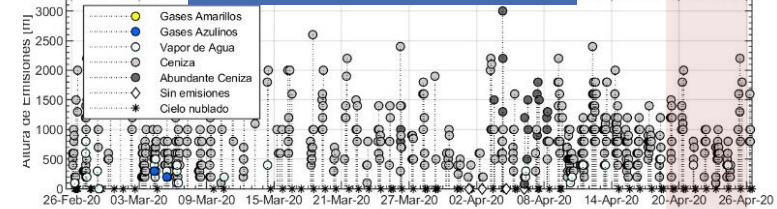
MAPA DE DISPERSIÓN DE CENIZA



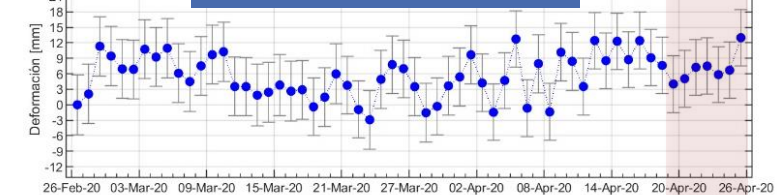
ACTIVIDAD SÍSMICA



ALTURA EMISIONES



DEFORMACIÓN



EMISIÓN DE SO_2

