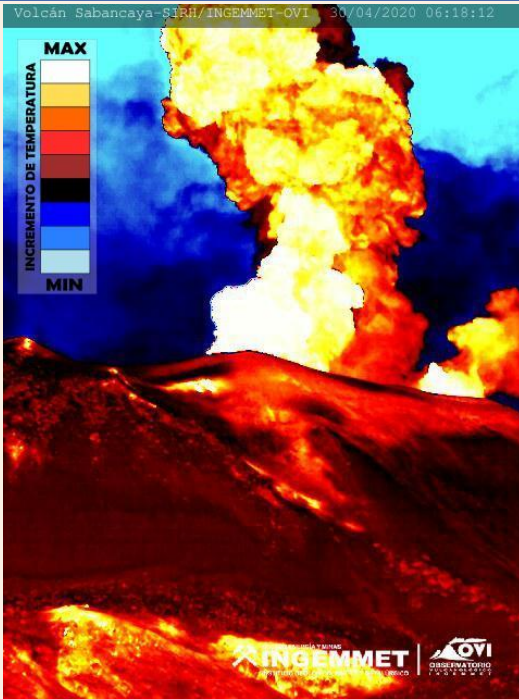
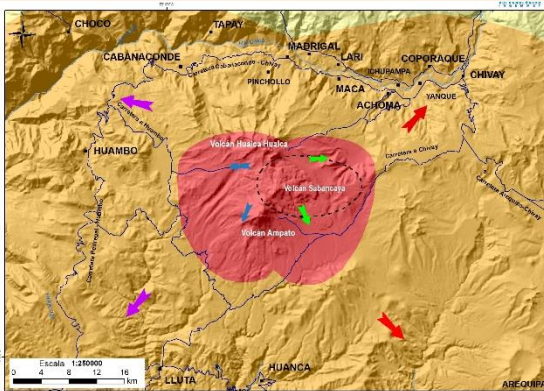


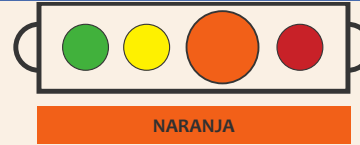
IMAGEN DE MONITOREO



MAPA DE DISPERSIÓN DE CENIZA



NIVEL DE ALERTA



CONCLUSIONES

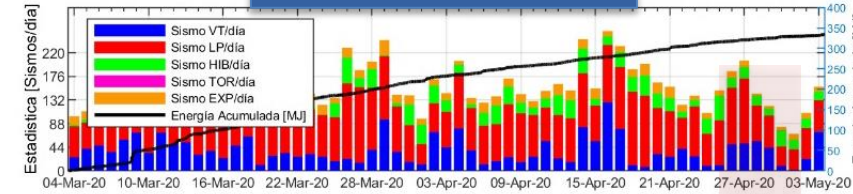
- Se registró un promedio de 8 explosiones/día y sismos asociados al fracturamiento interno (VT) a 7 km al norte noreste del cráter.
- Las columnas eruptivas de gases y cenizas alcanzaron los 2000 metros sobre el cráter. La dispersión de este material se produjo en un radio aproximado de 30 km, en dirección: suroeste, sureste y sur principalmente.
- La deformación de la fuente profunda, al norte del cráter, continuó la inflación hasta el 29, posteriormente viene decreciendo.
- El flujo del gas volcánico (SO_2), registró el 27 de abril, fue de un valor máximo de 1900 toneladas/día, valor considerado como grande.
- El sistema MIROVA reportó 3 anomalías térmicas entre 1 y 13 Mw de energía volcánica irradiada.

Erupción con explosiones moderadas, presencia de domo, emisiones de gases magmáticos, vapor de agua y ceniza.

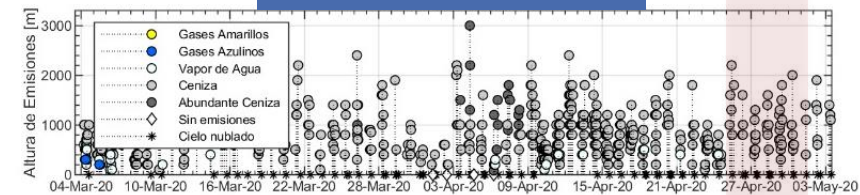
RECOMENDACIONES

- Mantener el nivel de alerta de actividad en Naranja.
- Informarse permanentemente de la situación del volcán.
- No acercarse a un radio menor de 12 km del cráter.
- En caso de caída de ceniza, cubrirse la nariz y boca con paños húmedos o mascarillas.
- Limpiarse los ojos y refrescarse la garganta con abundante agua pura.
- Mantener cerradas las puertas y ventanas de las viviendas.
- Implementar acciones de prevención y mitigación ante un incremento de la actividad volcánica.

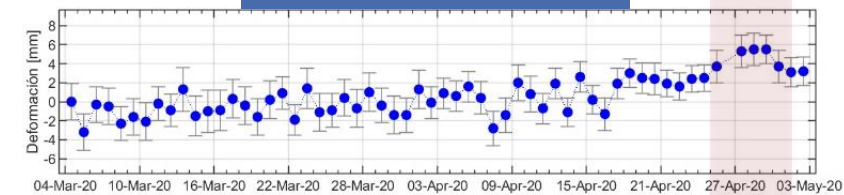
SISMISIDAD VOLCANICA



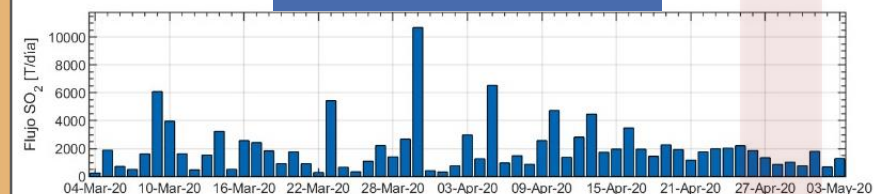
ALTURA EMISIONES



DEFORMACIÓN



EMISIÓN DE SO_2



ANOMALÍAS TÉRMICAS

