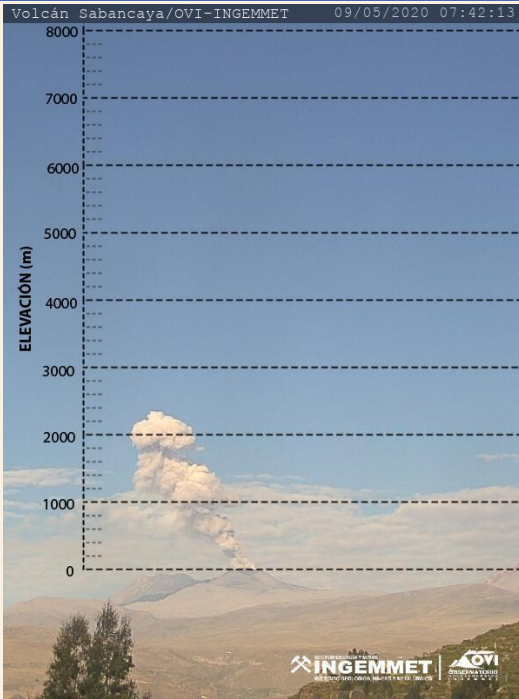
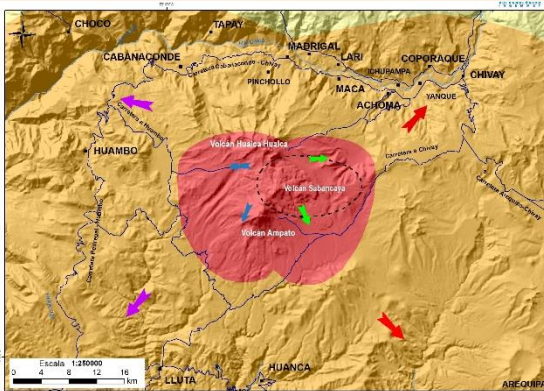


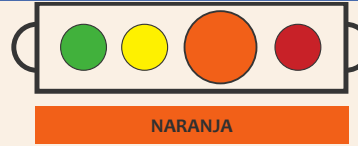
IMAGEN DE MONITOREO



MAPA DE DISPERSIÓN DE CENIZA



NIVEL DE ALERTA



CONCLUSIONES

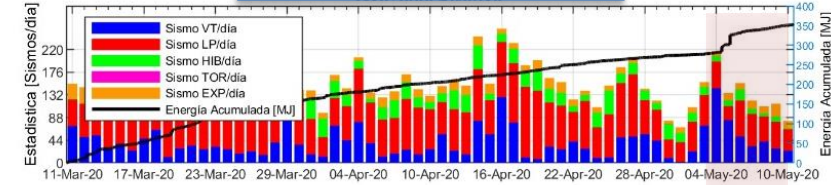
- Se registró un promedio de 15 explosiones/día, acompañadas de importante sismicidad tipo tremor asociada a las emisiones.
- Las columnas eruptivas de gases y cenizas alcanzaron los 2400 metros sobre el cráter. La dispersión de este material, se produjo en un radio aproximado de 30 km, en dirección: suroeste, sureste, este y noreste principalmente. Se reportó caída de ceniza en Chivay, Achoma, Maca, Lari, Madrigal y Pinchollo.
- La deformación de la fuente profunda, al norte del cráter, cesó la inflación (-4 ± 2 mm) el día 6.
- El flujo del gas volcánico (SO_2), registrado el 6 de mayo, fue de un valor máximo de 4300 toneladas/día, valor considerado como grande.
- El sistema MIROVA reportó 4 anomalías térmicas entre 1 y 33 Mwatt de energía volcánica irradiada.

Erupción con explosiones moderadas, domo de lava parcialmente destruido, emisiones de gases magmáticos, vapor de agua y ceniza.

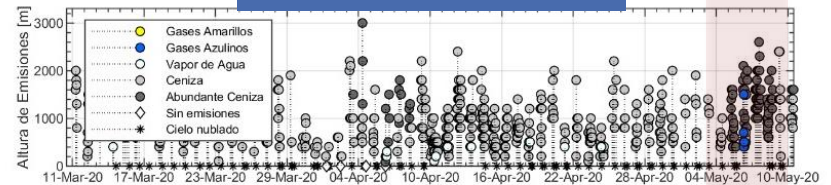
RECOMENDACIONES

- Mantener el nivel de alerta de actividad en Naranja.
- Informarse permanentemente de la situación del volcán.
- No acercarse a un radio menor de 12 km del cráter.
- En caso de caída de ceniza, cubrirse la nariz y boca con paños húmedos o mascarillas.
- Limpiarse los ojos y refrescarse la garganta con abundante agua pura.
- Mantener cerradas las puertas y ventanas de las viviendas.
- Implementar acciones de prevención y mitigación ante un incremento de la actividad volcánica.

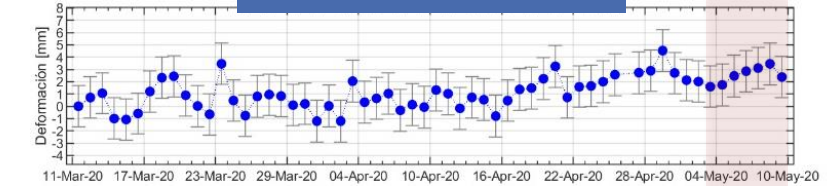
SISMICIDAD VOLCANICA



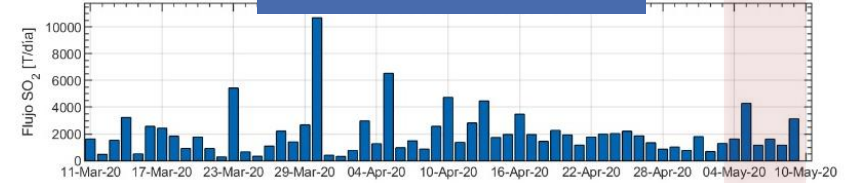
ALTURA EMISIONES



DEFORMACIÓN



EMISIÓN DE SO2



ANOMALÍAS TÉRMICAS

