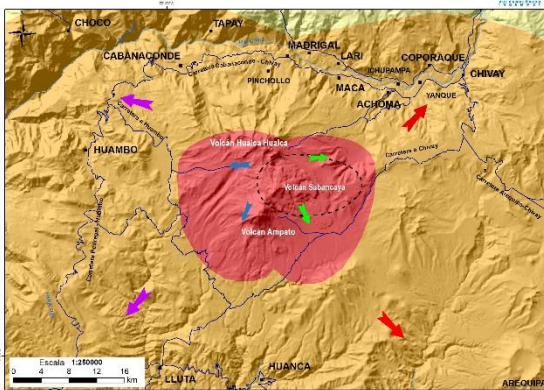


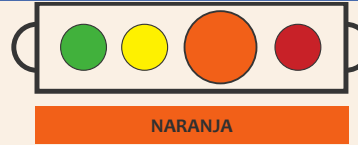
## IMAGEN DE MONITOREO



## MAPA DE DISPERSIÓN DE CENIZA



## NIVEL DE ALERTA



## CONCLUSIONES

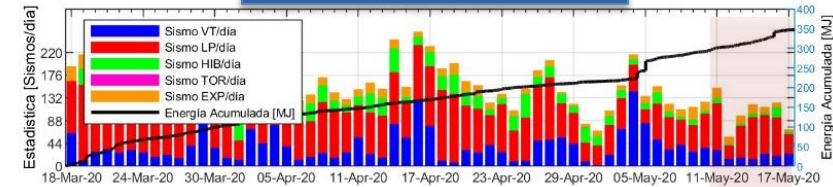
- Se registró un promedio de 14 explosiones/día, acompañado de importante sismicidad tipo tremor asociada a las emisiones.
- Las columnas eruptivas de gases y cenizas alcanzaron los 2400 metros sobre el cráter. La dispersión de este material se produjo en un radio aproximado de 30 km, en dirección: suroeste, sureste, este y noreste principalmente. Se reportó muy leve caída de ceniza en Achoma (12 mayo).
- La deformación de la fuente superficial registro inflación (15-17 mayo). Se registra inflación en la fuente de presión profunda, debajo del Hualca Hualca. El flujo del gas volcánico ( $SO_2$ ), registró el 15 de mayo, fue de un valor máximo de 6000 toneladas/día, valor considerado como grande.
- El sistema MIROVA reportó 9 anomalías térmicas entre 1 y 10 Mwatt de energía volcánica irradiada.

***Erupción con explosiones moderadas, domo de lava parcialmente destruido, emisiones de gases magmáticos, vapor de agua y ceniza.***

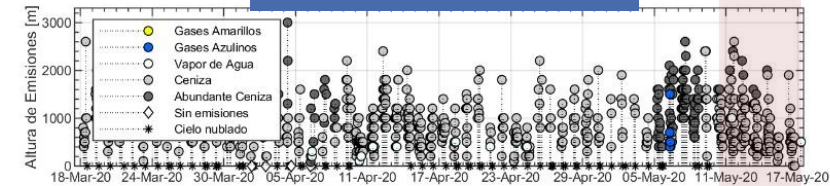
## RECOMENDACIONES

- Mantener el nivel de alerta de actividad en Naranja.
- Informarse permanentemente de la situación del volcán.
- No acercarse a un radio menor de 12 km del cráter.
- En caso de caída de ceniza, cubrirse la nariz y boca con paños húmedos o mascarillas.
- Limpiarse los ojos y refrescarse la garganta con abundante agua pura.
- Mantener cerradas las puertas y ventanas de las viviendas.
- Implementar acciones de prevención y mitigación ante un incremento de la actividad volcánica.

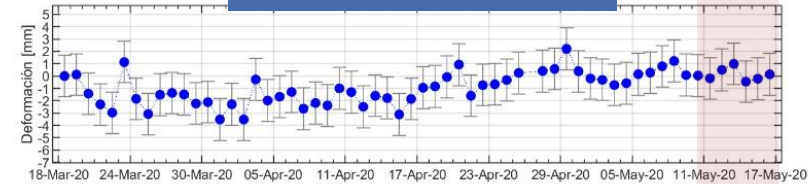
## SISMISIDAD VOLCANICA



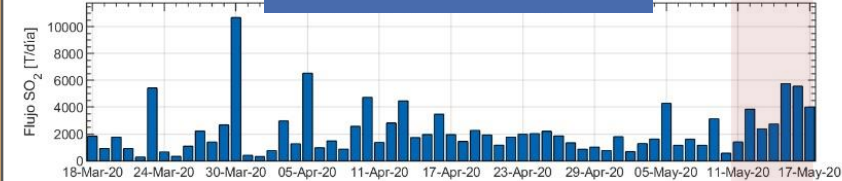
## ALTURA EMISIONES



## DEFORMACIÓN



## EMISIÓN DE $SO_2$



## ANOMALÍAS TÉRMICAS

